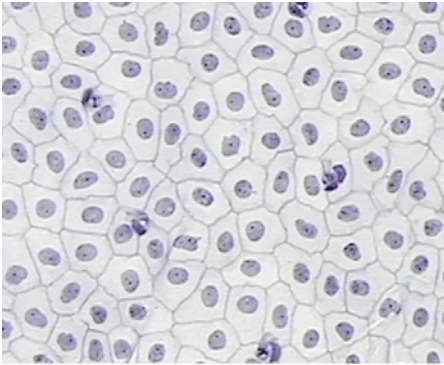


Teixit Epitel·lial

El teixit epitel·lial és dels més abundants del cos humà. Es troba recobrint les superfícies de tots els òrgans i estructures del cos.

La seva funció és de **protecció** i **defensa** però també té altres funcions molt importants com la **d'absorció** i la de **secreció**.



Les cèl·lules del t. epitel·lial són cèl·lules poligonals i petites. Encaixen bé i la seva forma és ideal per recobrir superfícies.

Per pensar:

Quins inconvenients tindrien unes cèl·lules de forma més o menys esfèrica i de grans dimensions ?

Segons la forma de les cèl·lules parlem de:

T.E Pavimentós: les cèl·lules són aplanades.

T.E Cúbic: les cèl·lules tenen forma cúbica.

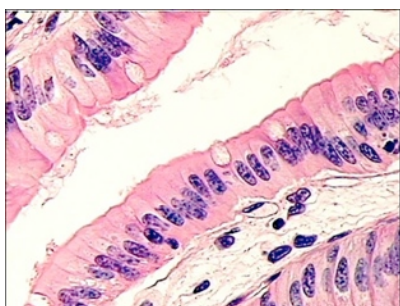
T.E Cilíndric: les cèl·lules tenen forma de cilindre.

Segons les capes que el formen parlem de:

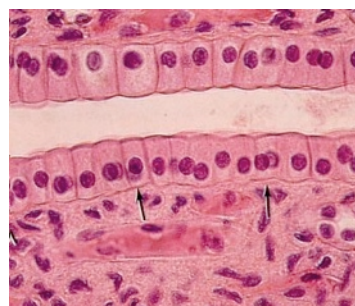
T.E Monoestratificat: quan el teixit està format per una sola capa de cèl·lules.

T.E Pluriestratificat: quan hi ha diverses capes sobreposades.

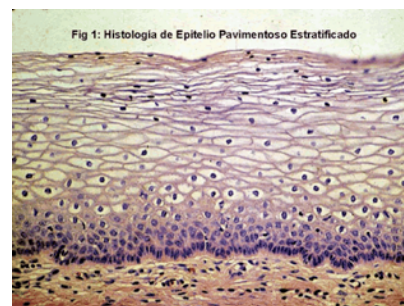
És evident doncs que combinant aquests dos aspectes poden existir molts tipus diferents de teixits epitel·lials.



T. E Monoestratificat cilíndric.



T.E Monoestratificat cúbic



T.E Pluriestratificat pavimentós

Alguns exemples de teixits epitel·lials són els que recobreixen els vasos sanguinis (t.e. monoestratificat cúbic); el que recobreix tràquea i bronquis (t.e. monoestratificat cilíndric) les cèl·lules del qual disposen de cilis; el que recobreix l'intestí (t.e. monoestratificat cilíndric) en aquest cas les cèl·lules disposen de microvellositats (quan estudiem l'ap. digestiu veurem la importància d'aquest teixit), i t.e. monoestratificats pavimentosos entre els que es troben la **pleura**, el **peritoneu** i el **pericardi**.

Per cercar:

Busca el significat de cada un d'aquests darrers conceptes que has llegit i que estan en negreta. Ho comentarem tots junts a classe.

Els t.e. sempre es troben reposant sobre una estructura anomenada làmina basal formada per proteïnes.

Quan un teixit epitel·lial s'invagina dona lloc a les glàndules (ho veurem a fons quan estudiem l'aparell endocrí).

Per pensar:

Aquest dibuix il·lustra el procés d'invaginació. Pensa en què pot consistir i ho comentarem tots junts a classe.

